

Експертно становище

относно състоянието на сграфитото „Април 1876 г.“,
с. Петрич (община Златица)

Екип на Асоциация на реставраторите в България извърши обследване и документиране на състоянието на монументалното произведение „Април 1876 г.“ в с. Петрич. Настоящото становище описва състоянието на сграфитото след намесата, проведена през 2025 г. Оценката се основава и на снимков материал, документиращ състоянието на произведението както преди започване на намесите, така и в хода на тяхното изпълнение.

Предварителни данни и състояние преди намесата

Творбата е изпълнена върху тухлена стена от южната страна на площад „20-ти април“ в с. Петрич (община Златица). Композицията е развита върху две изобразителни повърхности с размери 2,84/3,27×15,73 m и 2,82×6,80 m. От западната страна на паното е разположена чешма, над която е изпълнен надпис с размери 1,73×2,14 m. От предоставения снимков материал, отразяващ състоянието преди намесата, може да се установи, че то е изпълнено в техника сграфито. Композицията е многофигурна и е разделена на три сцени, разположени в рамките на двете основни изобразителни повърхности. Източната и централната сцена са развити в общо композиционно поле, а западната е ситуирана в зоната на чешмата. Тематично произведението е посветено на събитията, свързани с Априлското въстание от 1876 г. Сграфитото е създадено във връзка с

отбелязването на 100-годишнината от въстанието. Сюжетът е пряко обвързан с историята на с. Петрич и с участието на местното население в събитията от 1876 г., което обуславя централното разположение на паното в пространството на площада. В този контекст сграфитото има художествена и възпоменателна функция, като отразява значими за местната общност исторически събития в рамките на националния исторически контекст. Произведението няма статут на недвижима културна ценност по смисъла на действащото законодателство.

Според наличните данни произведението е изпълнено от художника Тодор Цонев (1934–2004) в съавторство с Георги Златанов (1931–1992) и местния творец Димитър Кънев. Въз основа на документираните оригинални стилистични особености, пластичното изграждане и начина на работа с мазилковите слоеве може да се допусне, че централната и източната композиция са изпълнени от Георги Златанов и Димитър Кънев. Западната сцена, отличаваща се с по-фина линия, по-детайлна разработка и активно използване на междинния зелен мазилков слой, вероятно е изпълнена от Тодор Цонев.

Фотографиите, заснети преди последната намеса, позволяват да се проследят оригиналната техника и състоянието на сграфитото. Особено показателен е надписът над чешмата, който не е бил обект на интервенцията през 2025 г. В него

ясно се разчитат структурата, границите и цветовете на отделните мазилкови слоеве. С изключение на надписа, сцените са изпълнени върху три слоя оцветена варова мазилка. Най-долният слой е черен, средният – зелен, а най-горният е с естествения цвят на мазилката. В западната композиция се наблюдава нарушена адхезия между слоевете и загуби на повърхностния пласт. Междинният зелен слой е силно обезцветен и обрушен. Въпреки уврежданията той е бил ясно разпознаваем като активен елемент в пластичното и тоналното изграждане на сцената. В централната и източната сцена също се установява наличието му. В тези две сцени не е бил използван от авторите, но е неизменна част от оригиналната стратиграфия. В долната част на паното са налицеследитокapиларнаидиректна влага, довели до разрушения. По повърхността се наблюдава фино моделиране на горния мазилков слой, оформящо релефа, детайла и фактурата на произведението. Налице са и вароциментови китове, нанесени преди намесата от 2025 г., засягащи както фона, така и фигурите. Те се отличават от оригиналните варови мазилки и са разпознаваеми като по-късни интервенции, несъвместими с автентичната структура на сграфитото.

Актуално състояние

Извършеният оглед на място установява, че след последната намеса колоритът на сграфитото е съществено променен. Цялата повърхност е покрита с боя, положена неравномерно. Това заличава първоначалните цветови съотношения между отделните мазилкови слоеве. Промените в колорита са съпътствани от изменения в пластичното изграждане. Оригиналната тоналност, постигната чрез изрязване и отнемане на оцветените слоеве мазилка, вече не е разпознаваема. Това води до загуба на дълбочина, обем и

фина разработка както във фигурите, така и във фона. Най-съществените изменения се наблюдават в западната композиция. Междинният зелен слой, използван първоначално като средство за пластично изграждане, към момента липсва, а сцената е реализирана само в два повърхностно оцветени слоя. Формите са опростени, линията е загубила яснота, а значителна част от детайлите вече липсват. На места се наблюдават размествания в разположението на елементи от композицията. В централната и източната сцена отклоненията са с по-ограничен обхват, но остават ясно различни. Най-силно засегнати са главите и лицата на фигурите, където се открояват промени във формата, пропорциите и детайла. Така първоначалният им пластичен облик е значително нарушен.

В отделни зони са изпълнени възстановки (китове) с цел запълване на липсващи участъци от мазилковите слоеве. Те са нанесени избирателно – налице са при част от загубите, докато други зони със сходна степен на увреждане остават без запълване. Положените китове са със различна фактура и височина спрямо оригиналната повърхност. Разликите в нивата и текстурата на възстановките прекъсват релефа и затрудняват цялостното възприемане на произведението. От наличния снимков материал, заснет по време на намесата, се установява напластяване и неточно моделиране, извършено чрез добавяне, а не чрез изрязване. Това е довело до деформирана и неясна линия, която се различава съществено от характерната прецизност на авторското изпълнение. Запазени са повечето от по-старите вароциментови китове. Те остават ясно различни и допринасят за фрагментирания характер на повърхността. В долните зони черният слой е покрит неравномерно с черна боя, нанесена като надживописване, което частично засяга релефа и по-горните мазилкови слоеве. Това е довело до

нарушаване на първоначалната четливост на формите.

Заклучение

Съпоставката между състоянието преди и след намесата от 2025 г. установява ясно различни и съществени промени в повърхността, пластичното изграждане и цялостното визуално въздействие на сграфитото „Април 1876“. Преди намесата произведението се е характеризирало с отчетлива слоеста структура и с присъщия за техниката сграфито принцип на изграждане чрез отнемане, формиращ тоналност, релеф и детайл в пластиката. Въпреки наличието на локални увреждания композиционното решение е било разпознаваемо, а авторските почерци – различни.

В настоящото си състояние произведението показва съществено трансформиран визуален облик. Повърхностното покритие с боя уеднаквява цветовете отношения и редуцира четливостта на слоевете, като по този начин заличава основния изразен принцип на техниката. Наред с това са настъпили съществени изменения в линията, контура и пластиката, както и в пространственото съотнасяне на елементите в композициите. Най-силно тези промени засягат западната сцена, при която липсва междинният зелен слой – ключов за изграждането на полутонове, дълбочина и детайл. Отстраняването му води до загуба на пластична сложност и до изравняване на формите. Западната сцена има особено значение и за анализа на авторството. Въз основа на стилистичните ѝ характеристики тя може да бъде свързвана с творчеството на Тодор Цонев – автор, работил основно в сферата на графиката и рисунката, за когото не са известни други реализации в техника сграфито. Настъпилите изменения в линията и пластиката съществено ограничават

възможността за разпознаване на първоначалния художествен подход и за аргументираното открояване на индивидуалния авторски почерк, което има пряко отражение върху изследователската и културно-историческата стойност на произведението.

Сравнението между снимките преди и по време на намесата разкрива отчетливи изменения, които позволяват да се очертаят вероятните действия, предприети по време на интервенцията – премахване на белия и зеления слой в зоните с нарушена свързаност и изграждане на изображенията по следите, запазени върху черния слой. Поради липсата на документация тези изводи се основават на визуалния анализ на наличния снимков материал и на наблюденията на място. Данните насочват към възможността укрепването да не е приложено в цялост. Именно този начин на работа може да бъде разглеждан като вероятната причина за настъпилите драстични изменения в автентичността на образите, характера на линията и пластичното изграждане.

В обобщение може да се констатира, че извършената намеса е довела до трайни изменения в техниката, структурата и художественото въздействие на сграфитото. Характерните изразни средства на монументалните произведения в техника сграфито – работа със слоеве, тонална градация чрез отнемане и фино пластично моделиране, са в значителна степен заличени. В резултат произведението е необратимо увредено, като неговата първоначална художествена и структурна цялост е разрушена, а автентичният му облик – изгубен. Надписът над чешмата, останал извън обхвата на намесата, се откроява като единствения сигурен ориентир за първоначалната техника, автентичен колорит, материална структура и авторски замисъл на произведението.



1. Общ изглед на сграфитото преди намесите от 2025 г.

2. Източната фигурална композиция на произведението преди намесите от 2025 г.



3-4. Централната и западната, фигурални композиции на произведението преди намесите от 2025 г.



5. Западната фигурална композиция на произведението преди намесите от 2025 г.

6. Чешмата и надписът от западната страна на фигуралната композиция преди намесите от 2025 г.

7. Чешмата и надписът от западната страна на фигуралната композиция, след премахване на трансперанта и след намесите от 2025 г.



8-11. Детайли от сграфитото преди намесите от 2025 г.

12



13



12-13. Схеми означавщи зоните с вароциментови китове и възстановки, направени преди намесите от 2025 г.



14. Общ изглед на източната фигурална композиция по време на намесите от 2025 г.

15-17. Детайли на направените китове и възстановки на източната фигурална композиция по време на намесите от 2025 г.

18



19



20



21



18. Общ изглед на централната фигурална композиция по време на намесите от 2025 г.

19. Общ изглед на западната фигурална композиция по време на намесите от 2025 г.

20-21. Детайли от западната фигурална композиция по време на намесите от 2025 г.



22-24. Схема на значително променените участъци след намесите през 2025 г.

25



26



25. Общ изглед на източната фигурална композиция преди намесите от 2025 г.

26. Общ изглед на източната фигурална композиция след намесите от 2025 г.



27, 29. Детайл от източната фигурална композиция преди намесите от 2025 г.

28, 30. Детайл от източната фигурална композиция след намесите от 2025 г.



31. Част от централната фигурална композиция преди намесите от 2025 г.

32. Част от централната фигурална композиция след намесите от 2025 г.



33. Част от централната фигурална композиция преди намесите от 2025 г.

34. Част от централната фигурална композиция след намесите от 2025 г.



35, 37. Детайли от централната фигурална композиция преди намесите от 2025 г.

36, 38. Детайли от централната фигурална композиция след намесите от 2025 г.

39

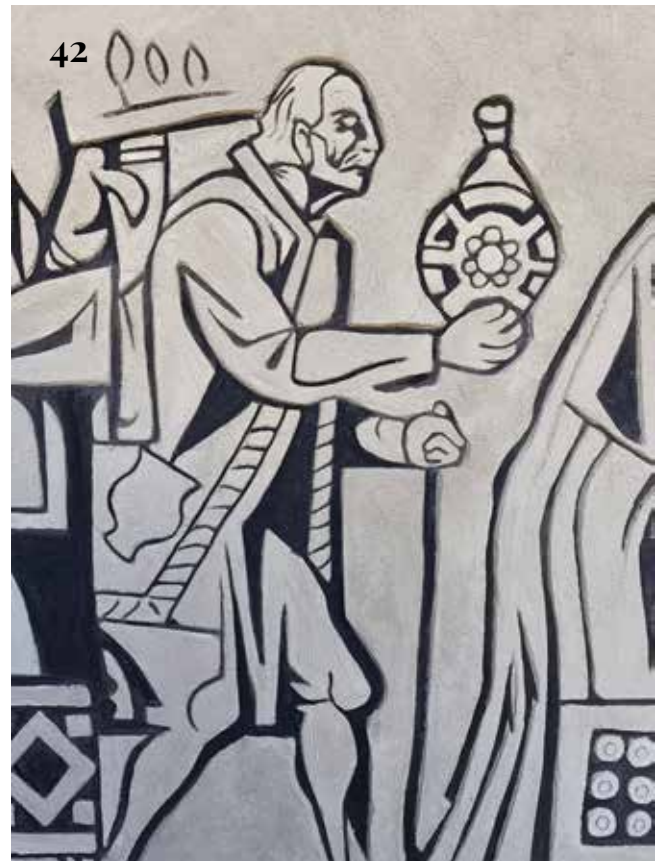


40



39. Общ изглед на западната фигурална композиция преди намесите от 2025 г.

40. Общ изглед на западната фигурална композиция след намесите от 2025 г.



41, 43. Детайли от западната фигурална композиция преди намесите от 2025 г.

42, 44. Детайли от западната фигурална композиция след намесите от 2025 г.



45, 47, 49. Детайли от западната фигурална композиция преди намесите от 2025 г.

46, 48, 50. Детайли от западната фигурална композиция след намесите от 2025 г.



51, 53, 55. Детайли от западната фигурална композиция преди намесите от 2025 г.

52, 54, 56. Детайли от западната фигурална композиция след намесите от 2025 г.



57-62. Детайли от сграфитото след намесите от 2025 г.

Настоящото експертно становище се издава от
„Асоциация на реставраторите в България“ в отговор
на запитването на г-н Константин Лазаров
учредител на Инициативен комитет „Априлско въстание“ ,
относно състоянието на сграфитото „Април 1876 г.“
в с. Петрич, община Златица

26 февруари 2026,
София

С уважение:
УС на АРБ